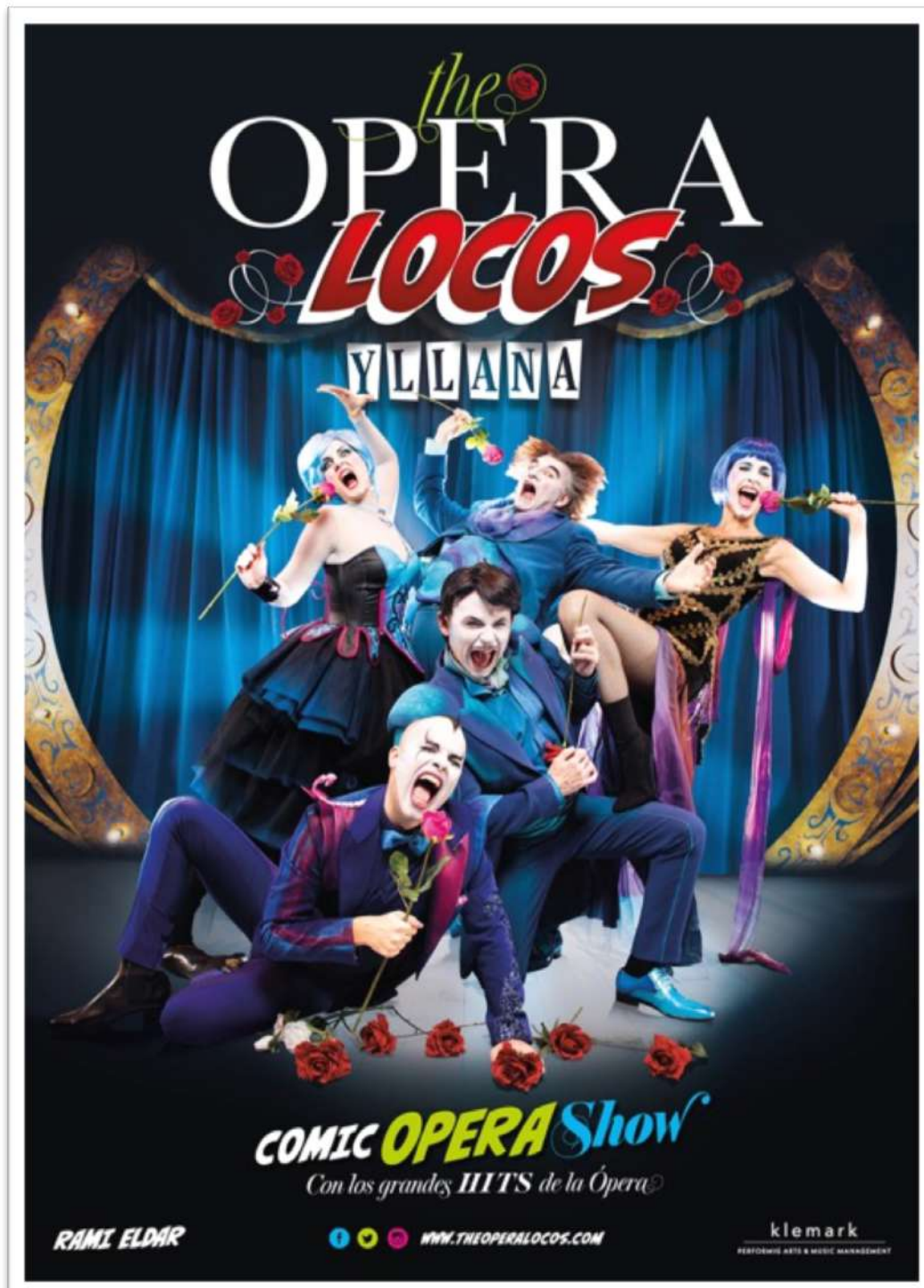


NECESIDADES TÉCNICAS





Un espectáculo cómico operístico para todos los públicos.

Una batalla de egos llena de ópera y humor.

Duración: 90 min

Edad: Para todos los públicos

Producción de Yllana, Klemark Espectáculos Teatrales y Rami Eldar.

YLLANA

klemark
PERFORMIG ARTS & MUSIC MANAGEMENT

RAMI ELGAR

SINOPSIS

UNA VELADA LLENA DE OPERA Y HUMOR

Una peculiar troupe de ópera, compuesta por cinco excéntricos cantantes, se dispone a realizar un recital con un repertorio de los más grandes compositores del género. A lo largo de la representación se irán desvelando las pasiones ocultas y los anhelos de uno de ellos, que traerán consecuencias disparatadas e impredecibles. ¡Será una noche para recordar!

Cinco cantantes líricos son los protagonistas de The Opera Locos, un espectáculo cómico operístico en el que los grandes éxitos de la ópera se fusionan con otros estilos musicales de la forma más original. Con una singular puesta en escena y cuidada estética. The Opera Locos consigue crear una experiencia nueva y diferente a la hora de experimentar la ópera y, sobre todo, acercarla a todos los públicos de una manera fresca, inusual y divertida.

JEFE TÉCNICO

Raúl Carazo / 683 14 36 93/ tecnicotheoperalocos@klemark.com

GESTIÓN DE CONTRATOS

Gema Castro / 91 308 99 99 / gcastro@klemark.com

I- PERSONAL:

- 4 personas de carga, descarga y ayuda al montaje.
- 1 Técnicos de luces.
- 1 Técnico de sonido **en montaje y show**.
- 1 Planchadora (11:00 – 13:00) según necesidad, consultar
- Camerinos para 5 pax con espejo grande y luz de camerino para maquillaje
- Limpieza de escenario 45 min antes del comienzo del show
- 18 botellines de agua fría disponibles en camerinos 3 horas antes del inicio de show.
- 6 botellines de agua de 33 cl al acceso al recinto para técnicos de la compañía.

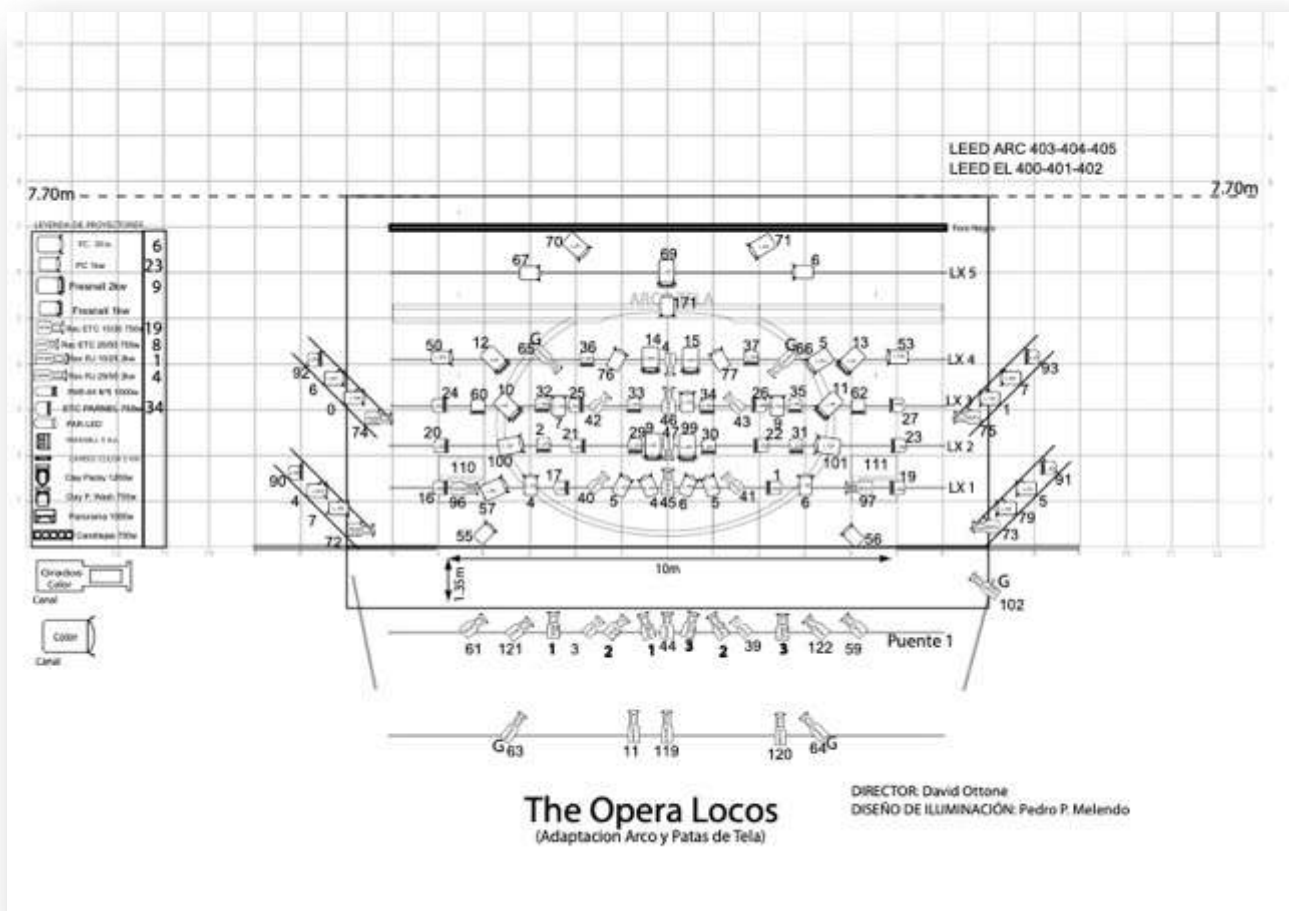


II- ILUMINACIÓN:

- 120 Canales de Dimmer
- 5 varas electrificadas (18 circuitos por vara)
- 24 circuitos para calles (12 por lado)
- 1 puente de sala
- 5 porta gobos
- 6 PC 2000w
- 27 PC 1000w
- 7 Fresner 2000
- 4 Recortes Sala 15/30
- 14 Recortes ETC 15/30 750w
- 12 Recortes ETC 25/50 750w
- 10 Par CP 60 N°1
- 2 Par CP 61 N°2
- 14 Par CP 62 N°5
- 6 torres de calle (Para hombros de escenario)
- 4 peanas de suelo

Material que aporta compañía:

- Mesa de luces
- 28 metros de NeonFlex (Se necesitan 2 directos, y 2 DMX) 6 canales en total.
- Maquina de niebla.
- Gobos



III- SONIDO:

CAPÍTULO 1. SISTEMA DE P.A.

Con el fin de que el público pueda disfrutar del espectáculo con toda la magia que reside en su discurso sonoro, es conveniente atenerse a los parámetros citados a continuación.

Para la correcta inteligibilidad y localización escénica, se proponen varios sistemas de acuerdo al diseño del espectáculo:

Un sistema principal **Line Array L+R** compuesto de tops y subs, con relación coherente entre ellos.

Un **Cluster Central**, puesto que el diseño del espectáculo y toda la programación de cues contempla este arreglo como foco vocal principal.

Por último y no menos importante, solicitamos una línea de **Frontfill** acorde en cobertura a la longitud de boca del escenario que se pueda separar a su vez en dos subsistemas (L-R) y en función de la separación entre ellos y número de cajas, en arreglos interiores y exteriores si se precisa, con el fin de realizar una corrección de tiempo adecuada.

Consideramos importante tener **control independiente** sobre los distintos sistemas, lo que nos permitirá realizar un ajuste lo más preciso y coherente posible.

Las marcas y modelos que mejor funcionan para el espectáculo son los siguientes:

L-Acoustics:

Kara, Arcs, Kiva II
5-XT
SB-28, SB-18

db Audiotechnik:

Y-Series
T-Series (Cluster)
E6
V-SUB

Meyer Sound:

Lyon, Leopard, Lina
Up-M, Up-Junior, MM4 XP
900 LFC, 750 LFC, 500 HP

CAPÍTULO 2. SISTEMA DE MONITORES

Se requieren dos monitores sobre trípode, preferiblemente de 8" (E8 db Audiotechnik, X8 L-Acoustics, PS 8,...)

La ubicación está planteada tras la escenografía y ocultos a la visual de público.

Estos arreglos se utilizan para localizar efectos en el escenario.
Su posicionamiento se decidirá en la sala y dependerá en todo caso de la implantación.

CAPÍTULO 3. MICROFONÍA

Se precisa un micrófono inalámbrico de mano, tipo Shure SM / Beta 58 o Beta 87,... con soporte recto.

IV- ESCENOGRAFÍA: A TENER EN CUENTA

- Altura total 3,62 metros contando las bases
- Altura interior 3,34 metros contando las bases
- Ancho total 5,56 metros
- Ancho interior 5 metros

Ahora mismo nuestro truss está formado por: dos tramos en la parte de arriba (3 y 2 metros) más las esquinas, y en los laterales, un tramo de 3 metros en cada lado más las bases.

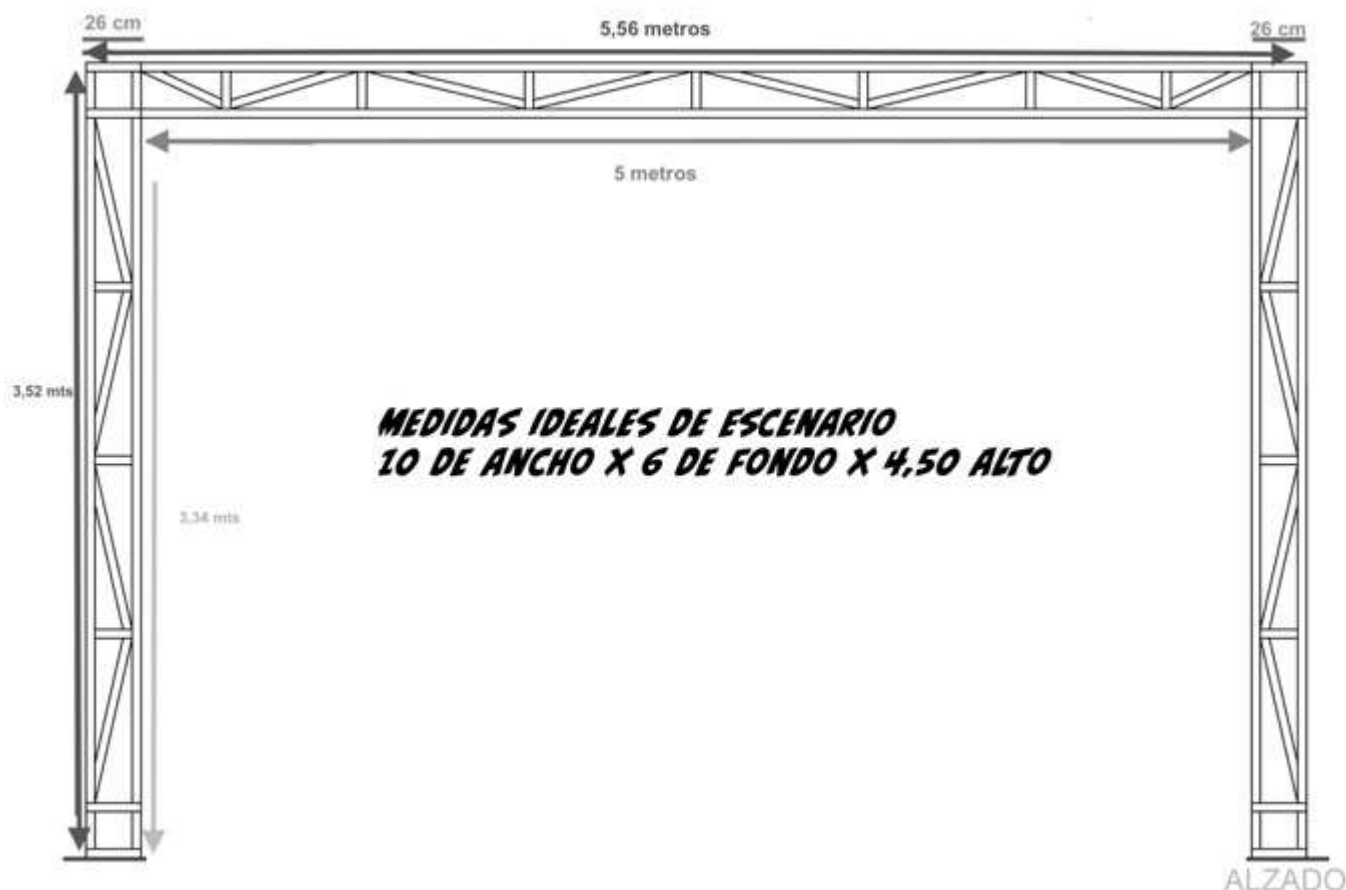
Las medidas mínimas de escenario para el montaje de la escenografía son las siguientes:

10m de ancho X 6m de fondo X 4,50 de alto.

En la altura sería importante tener 1 metro mas para las varas de luces.

Se necesitan dos mesas auxiliares (Una en cada hombro)

Se usará escalera de desembarco a publico (a poder ser centrada en sala)



Esta ficha técnica consta de SEIS páginas (incluida ésta).

Es importante que consideren las necesidades como lo que son; no se trata de caprichos técnicos, sino herramientas y requisitos imprescindibles para el desarrollo óptimo del espectáculo.

Si no fuera posible atender todas estas necesidades por el motivo que fuere, pongáanse en contacto conmigo, con el fin de buscar alternativas que no perjudiquen a ninguna parte.

Encontrarán mis datos en el pie de página.

Muchas gracias por todo.