

de Ignasi Vidal

DIGNIDAD

“Es muy difícil hacer compatibles la política y la moral.”

Francis Bacon.



Director
Juan José Afonso

RIDER TÉCNICO

RIDER TÉCNICO DIGNIDAD

1. GENERAL

- Título de la obra: DIGNIDAD
- Autor: Ignasi Vidal.
- Director: Juan José Afonso
- Duración: 80 minutos sin descanso.
- Producción: Cauproges S.L. [www.cauproges.com]

2. PREMONTAJE

Es necesaria una instalación previa de acuerdo con los planos establecidos de escena, y de iluminación. El chequeo de envíos y del patch de canales, tanto de iluminación como de sonido, debe hacerse antes de la llegada del responsable técnico de la compañía —de ahora en adelante, RT—.

3. TRANSPORTE/DESCARGA/LLEGADA

3.1 Los materiales del decorado que se transportan son:

- Alfombra rectangular.
- 2 sillones giratorios.
- Una mesa pequeña
- Cadena 5m, suspendida en vara.

3.2 El teatro se ocupará de organizar el área necesaria para llevar a cabo las operaciones, por lo que instalará señales y cercas adecuadas para evitar el estacionamiento de otros vehículos y cualquier obstrucción al tráfico. Además, solicitará los permisos de estacionamiento y tránsito oportunos y las autorizaciones a los responsables de organizar y gestionar posibles transbordos y de proporcionar la información necesaria para llegar al teatro (rutas, permisos que deban obtenerse con antelación, horarios obligatorios, dificultades relacionadas con las operaciones de ruta o descarga, etc.). En caso de que tenga que realizarse cualquier transbordo debido al hecho de que el teatro esté ubicado en un área inaccesible (por ser el camino demasiado estrecho para los vehículos, por tratarse de un área peatonal, porque solo se pueda acceder al teatro por transporte fluvial, etc.), los cargos y gastos de todos los aspectos organizativos correrán a cargo del teatro.

4. MONTAJE

4.1 El montaje de la obra requiere 8 horas con 2 horas de descanso para almorzar.

4.2 El día de la llegada de la compañía es necesario lo siguiente:

- Descargar el vehículo con el atrezzo y proceder a su montaje.
- Chequear los envíos y el patch de canales de sonido.
- Hacer la prueba de sonido correspondiente,
- Verificar el patch de iluminación y dirigir los focos.
- Realizar un ensayo técnico con los artistas.

4.3 Si la primera función es en horario diurno, el día anterior debe estar dedicado a la descarga y al montaje del espectáculo.

5. PERSONAL

- El espacio debe contar con personal cualificado y que se comunique en español o, en su defecto, en inglés.
- El personal que se encuentre en el escenario debe usar ropa negra de manga larga y zapatos negros de seguridad.
- Para el proceso de carga (30 min.) y descarga (30 min) se requerirá 1 persona.
- Para el montaje se necesita 1 responsable técnico (8 horas), 1 tramoyista (8 horas).
- 1 hora antes de que se abra la sala, y hasta el final del espectáculo, es necesaria la presencia de 1 responsable técnico, y 1 tramoyista.

15 minutos después de la última presentación, se necesitarán 1 persona para el desmontaje y

la carga del vehículo de la compañía (30 min).

Se requiere el mismo personal para todas las funciones.

6. LA OBRA

- Las puertas se abren 30 minutos antes del inicio del espectáculo. Este tiempo puede modificarse mediante un acuerdo previo con el RT.
- El público que llegue tarde puede entrar únicamente en silencio, siempre y cuando la apertura de la puerta no suponga contaminación lumínica.
- Es imprescindible que se apague el aire acondicionado una vez que comience el espectáculo.
- Con el fin de llevar un control de calidad, podemos grabar algunas funciones con nuestra cámara.
- Inmediatamente después del espectáculo, se requiere 1 hora para ordenar y guardar todo el material. Por favor, no se deben planificar actividades dentro o fuera del escenario durante este tiempo.

7. NOTAS ESPECIALES

- El escenario, los hombros, los camerinos y los baños deben estar disponibles desde la llegada del RT.

- La limpieza del espacio escénico debe llevarse a cabo 1 hora antes de cada función, incluso si hay dos actuaciones programadas el mismo día.
- En una sala realmente amplia, el RT harán todo lo posible para garantizar las mejores condiciones de visión y escucha a todo el público. Sin embargo, hay que tener en cuenta que el área de actuación no se puede extender a dimensiones extremadamente grandes.
- Contáctenos si necesita disponer de un plano del aforo adaptado. Si no recibimos ninguna notificación al respecto por parte del teatro, se usarán las dimensiones estándares.

8. ESCENARIO

- Las dimensiones y los requisitos del escenario son esenciales.
- Dimensiones mínimas del aforado: 8 m de ancho, 7 m de fondo, 9 m de boca, 8 m altura mínima peine.
- Se necesita un oscuro absoluto. Las puertas, las ventanas de vidrio y las luces de emergencia en el escenario y en el auditorio deben atenuarse. No debe haber luz dispersa.
- Las patas, las bambalinas y los fondos deben ser de terciopelo negro y estar montados a la italiana.

- Se requiere un mínimo de 3 pares de patas, 3 bambalinas y 1 telón de fondo.
- El suelo del espacio escénico debe ser de color negro; en caso de que no sea así, es necesario que se cubra con una moqueta negra. Además, el teatro proporcionará la cinta negra mate necesaria para precintarlo.
- Debe haber suficientes varas disponibles con una distancia que no supere los 50 cm entre cada una de ellas.
- Deben retirarse las torres de calles, los decorados, la utilería, los aparatos de iluminación y el material eléctrico que no sean necesarios para nuestro montaje.
- Se requiere una escalera o rampa que facilite el acceso al escenario desde el patio de butacas durante toda la obra.
- La temperatura en el escenario debe establecerse entre 23 y 25 grados Celsius / 73 y 77 grado Fahrenheit.

9. ILUMINACIÓN

- Los requisitos de iluminación son esenciales y no negociables.

- 3 semanas antes del espectáculo, el RT deben recibir en el correo electrónico info@cauproges.com una lista completa de materiales relativa a la dotación técnica del teatro, así como un plano de escenario y de iluminación del espacio, en el que conste el plano, la sección, los puntos de anclaje, las dimensiones, la relación de varas y posiciones de pasarelas, y en el que la primera fila de butacas sea visible. Además, debe enviarse en formato DWG, WYG o PDF con medidas.
- Es preciso que, cuando lleguen el RT, el personal del teatro cuente con 1 copia impresas de cada uno de los planos adjuntos.
- En el escenario es necesario disponer de una escalera extensible con ruedas o una Genie, con una altura adecuada al espacio escénico.
- Importante: ¡Todos los accesorios volados requieren una cadena de seguridad!
- El RT supervisarán el montaje y operarán el espectáculo el mismos.
- El lugar ideal para programar y llevar a cabo el espectáculo será la propia sala, al nivel del público y en un espacio centrado con respecto al escenario. Es necesario evitar una cabina cerrada.

- Un técnico de iluminación con experiencia dirigirá las luces de acuerdo con las instrucciones del RT. El técnico de la compañía se reserva el derecho a dirigir los focos y manejar la Genie por sí mismo.
- El teatro debe proporcionar material adicional de reemplazo: focos, viseras, iris...
- Las alarmas contraincendios deben estar desconectadas cuando lleguen los RT para poder hacer uso de las máquinas de niebla y humo bajo.

10. UNIDADES, COLORES Y ACCESORIOS

- Si el teatro tiene diferentes sistemas de enchufe, debe proporcionar adaptadores a Schuko CEE7 tipo F.
- Si su diámetro de vara no es de 50 mm, debe aportar garras adaptadas.
- Importante: el material debe estar limpio, en buenas condiciones de mantenimiento y preparado.
- Cada PC o Fresnel necesita viseras, por lo que todas deben estar en perfecto estado de funcionamiento.
- Todos los focos deben estar montados de forma que puedan dirigirse verticalmente hacia abajo si es necesario. Las varas de luces deben establecerse a una altura aproximada de 7 m.

- El espacio debe aportar nuevos filtros LEE o equivalentes de Rosco según las necesidades del espectáculo. En caso de que se realicen funciones consecutivas, si algún filtro oscuro ha sufrido algún deterioro, debe ser reemplazado.
- El teatro debe disponer de filtros difusores para todos los focos por si fueran necesarios.
- Durante la dirección de luces, el chequeo de focos, el ensayo y el pase técnico, se requieren 2 intercom inalámbricos.

11. SONIDO

El teatro debe disponer de una PA suficiente adaptada al espacio.

12. CAMERINOS

Se debe garantizar el suministro de agua corriente caliente en los aseos. Asimismo, el escenario y los camerinos deben contar con una calefacción adecuada desde el comienzo del montaje que permita disfrutar de una temperatura de 20-23 grados Celsius/68-73 grados Fahrenheit.

12.1 La compañía debe disponer de 1 camerino para 2 actores, y 1 camerino para el director/responsable producción de la compañía.

ubicado a continuación del escenario. Todos deben estar limpios y climatizados, además de equipados con tomas de corriente, espejo, mesa, sillas y toallas.

12.2 En caso de que la programación incluya más de una función, las lavadoras y secadoras deben ser accesibles para los artistas.

13. HOSPITALIDAD Y CATERING

Los miembros de la compañía y el personal técnico deben disponer de agua mineral sin gas en botellas de 0.5 L y fruta durante el montaje, los ensayos y la función. El teatro debe disponer de un botiquín de primeros auxilios.

14. CONTACTO

Responsable de producción: Carlos Prieto (+34 609 273 857, produccion@cauproges.com).

Responsable técnico: Carlos Prieto (+34 609 273 857, tecnica@cauproges.com).

Se requieren los datos de contacto del director técnico o gerente de producción del espacio.

15. FINAL

Este rider técnico es parte del contrato inicial. Si el teatro no cumple con todos los puntos mencionados anteriormente, contáctenos inmediatamente.

Háganos saber si tiene alguna pregunta o duda lo antes posible.

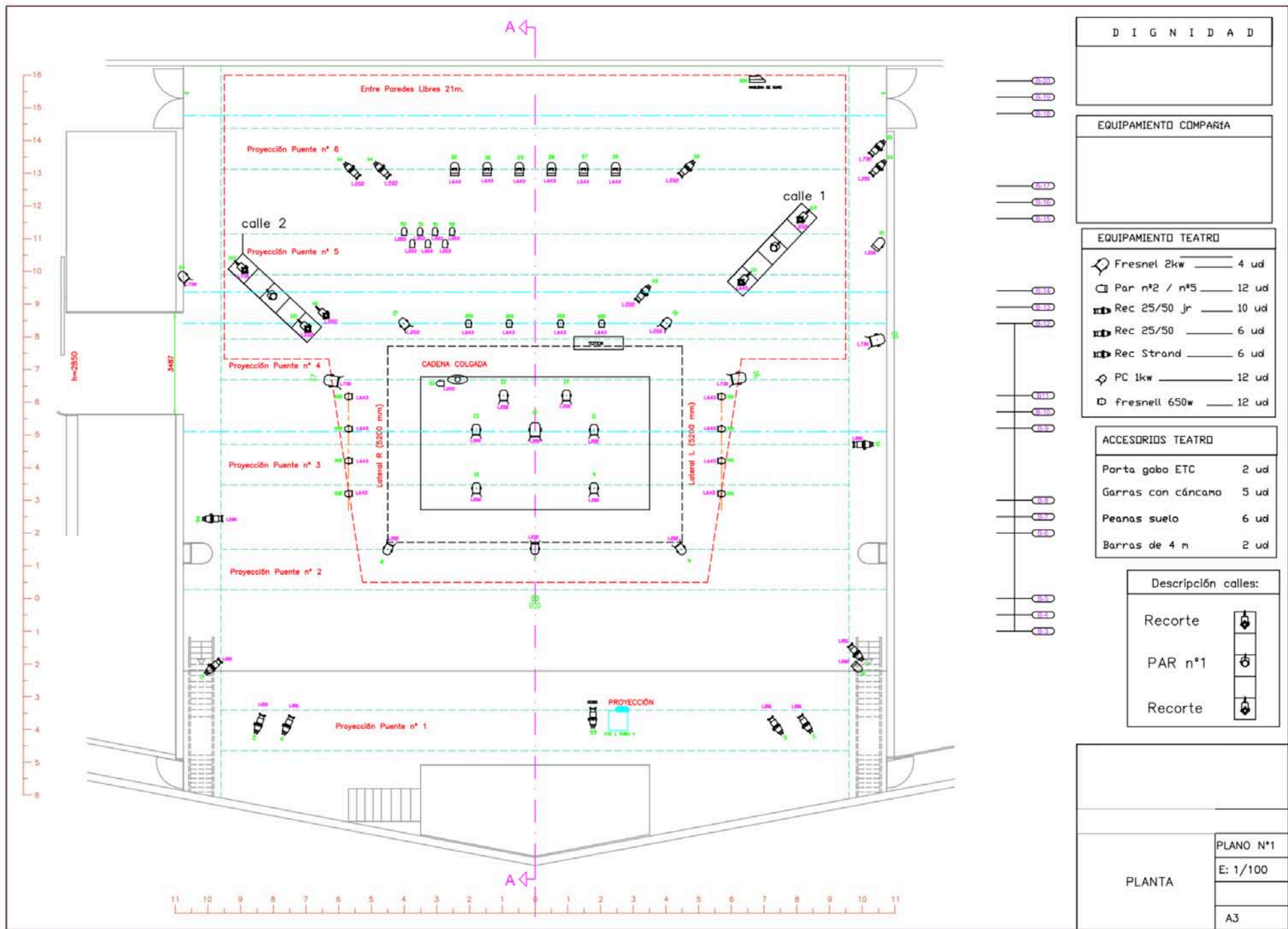
16. LISTADO NECESIDADES ILUMINACIÓN

- ☼ Mesa de iluminación 512ch
- ☼ 90 canales de dimmer

Item	Descripción/notas	Cantidad
Recortes 36°	También válidos 25° - 50°	16
Recortes 19°	También válidos 15° - 30°	12
Par 64 n°5		20
Fresnell 2k	También valido 5k	8
PC 1	También válido fresnell	12

17. LISTADO NECESIDADES SONIDO

- ☼ Microfonia ambiental para actores.
- ☼ Difusión : La potencia será en función al espacio a sonorizar, suministrando una presión de 80db uniformemente en todo el aforo.
- ☼ 1 mesa de mezcla básica.
- ☼ 1 Reproductor de CD.
- ☼ 1 Proyector.



17. FIRMA DEL RIDER/ CONFORMIDAD

El Teatro/Sala:

Cauproges S.L.:

D./Dña.-

D.- Carlos Prieto González